

E soplete para cocinero rellenable con encendido instantáneo y gatillo piezoeléctrico

Lea cuidadosamente estas instrucciones y familiarícese con el producto antes de utilizarlo o encenderlo. Vuelva a leer las instrucciones periódicamente para refrescarse la memoria. Guarde estas instrucciones para consultas en un futuro.

El gas butano liviano puede ser adquirido en la mayoría de estancos. También en los estancos de los supermercados.

El micro soplete no contiene gas butano cuando se compra

cargando el soplete Utilice únicamente gas butano como combustible. Cargar únicamente afuera en áreas bien ventiladas. Asegurarse que la válvula ON/OFF (ENCENDIDO/APAGADO) está en la posición OFF (AGAPADO). (Figura 4) girar en dirección a favor de las agujas del reloj hasta que pare. Darle vuelta a la unidad e introducir el vástago de llenado en la válvula y presionar hacia abajo por 3 o 4 segundos. Repetir tres veces. Al ver rociado desde la válvula de llenado indica que el aparato está lleno. (Figura 1) No incluir ningún accesorio al extremo de la lata de gas para recargar.

encender el soplete Girar la perilla de ON/OFF (ENCENDIDO/APAGADO) 2/3 de vuelta en contra de las agujas del reloj, el gas saldrá del quemador produciendo un silbido. (Figura 2) Presionar el botón de ignición para que se produzca la llama instantáneamente. (Figura 3) Si el soplete no enciende, entonces presione el botón de ignición de nuevo. Si aún el soplete no enciende, revisar que el aro de control de aire no cubre el orificio de ventilación. Apagar la válvula ON/OFF (girar la válvula de ON/OFF a favor de las agujas del reloj hasta que pare). Sostener el soplete en ángulo para que pueda ver dentro de la parte posterior del quemador. Con el combustible apagado, presionar el botón de ignición, un chispa saltará de la clavija de ignición en la parte interior del quemador. No presionar el botón de ignición con el quemador apuntando hacia su persona ni a nada inflamable. Si salta la chispa, repetir el procedimiento de encendido. Si el soplete aun no enciende, intente encenderlo después de girar la válvula 1/2 y 3/8 de vuelta. No incluir ningún accesorio al extremo de la lata de gas para recargar, ya que la válvula está diseñada para recibir el gas sin ningún otro adaptador. (Estos adaptadores se proveen únicamente para encendedores de cigarrillos).

ajuste de la llama Ajuste la llama del soplete de 1/2 a 1 pulgada. Llamas más largas solo gastan combustible. Llamas más frías se puede obtener ajustando el aro de control de aire hasta que la llama se suavice. No hacer esto mientras esté en uso, ya que el aro de control de aire se calienta.

apagado Girar la válvula ON/OFF a favor de las agujas del reloj hasta que pare. Estar seguro que la llama esté apagada y el soplete esté frío antes de guardarlo.

Precaución No tocar el protector de llama ni el aro de control de aire cuando esté en uso el soplete o al acabar de utilizarlo, ya que estarán calientes. Mantener lejos del alcance de los niños. El gas butano es altamente inflamable, por favor manéjese con cuidado. Siempre apuntar el soplete lejos de los ojos y cuerpo al encenderlo y usarlo. No almacenar el soplete bajo luz solar directa ni en ningún lugar en el que las temperaturas excedan 40 °C (140 °F). Asegurarse que la perilla de ajuste esté seguramente cerrada y la llama esté completamente apagada. No utilizar esta herramienta continuamente por más de una hora. Después de uso, deje que la herramienta se enfríe antes de almacenar. No perforo ni coloque en fuego. Lea y siga todas las instrucciones y precauciones sobre la lata de combustible.



Kitchen Craft®

IS A REGISTERED TRADEMARK OWNED BY THOMAS PLANT (BIRMINGHAM) LTD, PLUMBOB HOUSE, VALEPITS ROAD, GARRETT'S GREEN, BIRMINGHAM, WEST MIDLANDS B33 0TD UK ESTABLISHED 1850. WWW.KITCHENCRAFT.CO.UK

refillable cooks blowtorch

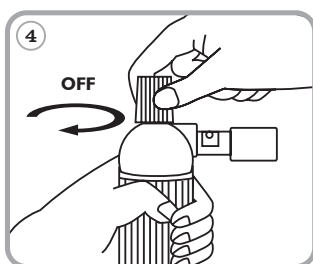
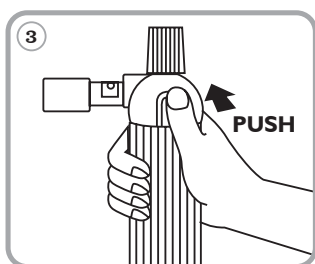
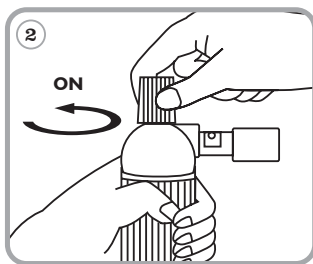
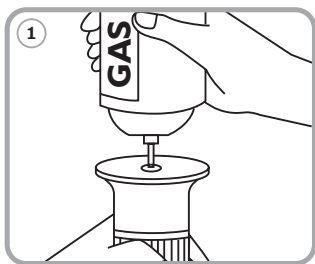
with instant piezo trigger ignition

care & use

- A adjustment knob
- B flame guard
- C air control collar
- D ignition pin
- E ignition button
- F gas tank
- G stand base
- H filling valve



Kitchen Craft®



UK refillable cooks blowtorch with instant piezo trigger

Read these instructions carefully and familiarise yourself with the product before lighting or using. Re-read the instructions periodically to refresh your memory. Retain these instructions for further use.

Butane lighter gas can be brought from most newsagents and tobacconists.

The blowtorch does not contain butane gas when first purchased.

filling the torch Use only butane gas. Fill only outdoors in a well ventilated area. Make sure the ON/OFF valve is in the off position. (Fig 4) Turn clockwise until it stops. Turn the unit upside down and insert fill stem into fill valve and press down for 3 to 4 seconds. Repeat three times. Back spray from fill valve indicates that appliance is full. (Fig 1) Do not add attachments to the end of the gas refill canister.

lighting the torch Turn the ON/OFF knob 2/3 turns anti-clockwise. Gas will blow out of the burner with a hiss. (Fig 2) Push the ignition button and the flame will ignite instantly. (Fig 3) If the torch does not light, then press ignitor button again. If torch still does not light, check and make sure the air control collar doesn't cover the vent hole. Turn off the ON/OFF valve (turn ON/OFF valve clockwise until it stops). Hold torch at an angle so that you can see inside the front of the burner. With the fuel shut off press the ignition button, a spark should jump from the ignition pin in the inner face of the burner. Do not press the ignition button with the burner pointed toward yourself or anything flammable. If spark jumps, repeat lighting procedure. If torch still does not light, try lighting after turning on 1/2 and 3/8 turn. Do not add attachments to the end of the gas refill canister as the valve is designed to accept the gas can without any adaptors added. (These adaptors are only usually provided for cigarette lighters.)

flame adjustment Adjust the torch flame to 1/2 to 1 inch. Longer flames only waste fuel. Cooler flames may be achieved by adjusting the air collar until the flame softens. Do not do this while operating as the air control collar gets hot.

shut down Turn ON/OFF valve clockwise until it stops. Be sure flame is out and torch is cool before storing torch.

WARNING DO NOT TOUCH FLAME GUARD OR AIR CONTROL COLLAR IN USE OR SOON AFTER AS THIS WILL BE HOT. KEEP OUT OF REACH OF CHILDREN. BUTANE GAS IS EXTREMELY FLAMMABLE. PLEASE HANDLE WITH CARE. ALWAYS POINT AWAY FROM EYES AND BODY WHEN IGNITING OR OPERATING. DO NOT STORE UNDER DIRECT SUNLIGHT OR ANY PLACE WHERE TEMPERATURES WILL EXCEED 40° (140 F). MAKE SURE THE ADJUSTMENT KNOB IS FIRMLY CLOSED AND THE FLAME IS COMPLETELY EXTINGUISHED AFTER USING. DO NOT CONTINUALLY USE THE TOOL FOR LONGER THAN ONE HOUR. AFTER USING, LET THE TOOL COOL DOWN BEFORE STORAGE. DO NOT PUNCTURE OR DISPOSE OF IN A FIRE. READ AND FOLLOW ALL INSTRUCTIONS AND CAUTIONS ON THE FUEL CANISTER.

F chalumeau de cuisine rechargeable avec allumage piezo instantané

Veillez lire attentivement ce mode d'emploi et vous familiariser avec ce produit avant de l'allumer ou de l'utiliser. N'oubliez pas de relire ces instructions de manière régulière. Conservez ces instructions pour information ultérieure.

Du gaz butane pour briquets est disponible à la vente auprès de la majorité des magasins de journaux, des bars-tabac et des bureaux de tabac des principaux supermarchés.

Ce mini chalumeau ne contient pas de gaz butane à l'achat.

remplissage du chalumeau Utiliser uniquement du gaz butane. Remplir uniquement à l'extérieur dans un endroit bien aéré. S'assurer que la valve ON/OFF est positionnée sur OFF. (Fig 4) Tourner vers la droite jusqu'au bout. Renverser l'unité et insérer le bec de la bombonne dans la valve de remplissage. Appuyer durant 3 à 4 secondes. Répéter cette opération à trois reprises. Un retour de gaz au niveau de la valve de remplissage indique que l'appareil est plein. (Fig 1) Ne pas ajouter d'embout à l'extrémité de la bombonne de gaz.

allumage du chalumeau Tourner le bouton ON/OFF en faisant 2/3 de tour vers la gauche. Le gaz sortira au niveau du brûleur en émettant un sifflement. (Fig 2) Appuyer sur le bouton d'allumage pour allumer la flamme instantanément. (Fig 3) Si le chalumeau ne s'allume pas, appuyer sur le bouton d'allumage à nouveau. Si le chalumeau ne s'allume toujours pas, s'assurer que le collier de contrôle d'arrivée d'air ne couvre pas les aérations. Tourner la valve ON/OFF en position Off (tourner la valve ON/OFF vers la droite jusqu'au bout). Tenir le chalumeau dans une position qui permette de voir à l'intérieur du devant du brûleur. Avec l'entrée de gaz fermée, appuyer sur le bouton d'allumage. Une étincelle devrait se former au niveau du générateur d'étincelle situé sur la partie frontale du brûleur. Ne jamais appuyer sur le bouton d'allumage lorsque le brûleur est dirigé vers vous ou un produit inflammable. Si une étincelle se forme, répéter les instructions expliquant comment allumer le chalumeau. Si le chalumeau ne s'allume toujours pas, essayer d'allumer après avoir tourné le bouton à 1/2 et à 3/8. Ne pas ajouter d'embout à l'extrémité de la bombonne de gaz car la valve a été conçue pour recevoir le gaz sans l'ajout d'adaptateur. (Ces adaptateurs sont généralement uniquement fournis pour les briquets à cigarette.)

contrôle de la flamme Régler la longueur de la flamme entre 1 cm et 2,5 cm. Une flamme plus longue gaspille uniquement davantage de gaz. Une flamme moins intense peut être obtenue à l'aide du réglage du collier de contrôle d'arrivée d'air. Ne pas procéder à ce réglage au cours de l'utilisation du chalumeau car le collier de contrôle d'arrivée d'air devient très chaud.

éteindre Tourner la valve ON/OFF vers la droite jusqu'au bout. S'assurer que la flamme est éteinte et que la torche est froide avant de la ranger.

AVERTISSEMENT NE PAS TOUCHER LA PROTECTION DE LA FLAMME OU LE COLLIER DE CONTRÔLE D'ARRIVÉE D'AIR AU COURS DE L'UTILISATION DU CHALUMEAU, OU PEU APRÈS SON UTILISATION, CAR CES ÉLÉMENTS DEVIENNENT CHAUDS. GARDER HORS DE PORTEE DES ENFANTS. LE GAZ BUTANE EST EXTRÊMEMENT INFLAMMABLE. À MANIPULER AVEC PRÉCAUTION. NE JAMAIS DIRIGER LE CHALUMEAU VERS LES YEUX OU LE CORPS LORS DE L'ALLUMAGE OU DE SON UTILISATION. NE PAS RANGER À LA LUMIÈRE DIRECTE DU SOLEIL OU DANS UN ENDROIT OÙ LA TEMPÉRATURE DÉPASSE LES 40 °C. S'ASSURER QUE LE BOUTON EST BIEN FERMÉ ET QUE LA FLAMME EST COMPLÈTEMENT ÉTEINTE APRÈS UTILISATION. NE PAS UTILISER CET APPAREIL EN CONTINU PENDANT PLUS D'UNE HEURE. APRÈS UTILISATION, LAISSER L'APPAREIL SE REFROIDIR AVANT DE LE RANGER. NE PAS PERCER OU JETER AU FEU. LIRE ET SUIVRE LES INSTRUCTIONS ET AVERTISSEMENTS INDIQUÉS SUR LA BOMBONNE DE GAZ.

D wiederbefüllbarer küchen – gasbrenner mit sofortigem piezo - auslöser

Lesen Sie diese Anweisungen sorgfältig und machen Sie sich mit dem Produkt vor dem Entzünden oder dem Gebrauch vertraut. Lesen Sie sich die Anweisungen wiederholt durch, um Ihre Erinnerungen aufzufrischen. Bewahren Sie diese Anweisungen für die Zukunft auf.

Butan – Feuerzeuggas kann in den meisten Zeitungsläden und Tabakwarengeschäften erworben werden. Ebenso von Tabakwarenverkäufern in führenden Supermärkten.

Die Mini – Lötlampe enthält bei Lieferung kein Butangas.

refüllen der lampe Verwenden Sie nur Butanbrennstoff. Befüllen Sie die Lampe nur im Freien in einer gut belüfteten Umgebung. Vergewissern Sie sich, dass sich das ON/OFF-Ventil in der OFF-Position befindet. Drehen Sie es bis zum Anschlag im Uhrzeigersinn (Abb. 4). Drehen Sie die Einheit um und führen den Füllstutzen in das Füllventil ein und drücken Sie ihn für 3 bis 4 Sekunden herunter. Wiederholen Sie diesen Vorgang dreimal. Wenn Brennstoff vom Füllventil zurückspritzt, zeigt dies an, dass das Gerät voll ist (Abb. 1). Fügen Sie keinerlei Geräte an den Brennstoffkanister an.

entzünden der lampe Drehen Sie den ON/OFF-Knopf um 2/3 im Uhrzeigersinn; das Gas wird dann mit einem Zischen aus dem Brenner strömen (Abb. 2). Wenn Sie den Entzündungsknopf drücken, wird die Flamme sofort entzündet (Abb. 3). Falls die Lampe nicht zündet, überprüfen und vergewissern Sie sich, dass die Klemme zur Luftkontrolle nicht die Ventilöffnung bedeckt. Stellen Sie das ON/OFF-Ventil auf OFF (drehen Sie dazu das Ventil bis zum Anschlag im Uhrzeigersinn). Halten Sie die Lampe in einem Winkel, sodass Sie im Innern die Vorderseite des Brenners sehen können. Drücken Sie nun bei geschlossenem Absperrhahn den Entzündungsknopf; es sollte nun ein Funken vom Entzündungsstift auf die innere Fläche des Brenners überspringen. Drücken Sie den Entzündungsknopf nicht, wenn der Brenner zu Ihnen selbst oder auf etwas Entflammbares zeigt. Wenn der Funke überspringt, wiederholen Sie den Entzündungsvorgang. Wenn die Lampe noch immer nicht zündet, versuchen Sie es erneut nach einer Drehung um 1/2, bzw. 3/8. Fügen Sie keinerlei Geräte an den Brennstoffkanister an, da das Ventil derart konstruiert wurde, dass auf es nur der Gasbehälter ohne irgendwelches Zubehör passt. (Derartiges Zubehör wird für gewöhnlich nur für Feuerzeuge zum Anzünden von Zigaretten angeboten).

einstellen der flamme Stellen Sie die Flamme auf eine Größe von etwa 1,25 – 2,5cm ein, größere Flammen verschwenden lediglich Brennstoff. Kältere Flammen könnten durch Verstellen der Luftklemme, bis die Flamme abschwächt, erzeugt werden. Tun Sie dies nicht, während die Lampe in Gebrauch ist, da die Klemme zur Luftkontrolle heiß wird.

abstellen Drehen Sie das ON/OFF-Ventil bis zum Anschlag im Uhrzeigersinn. Vergewissern Sie sich, dass die Flamme gelöscht ist und die Lampe abgekühlt ist, bevor Sie diese einlagern.

WARNUNG BERÜHREN SIE DEN FLAMMENSCHUTZ ODER DIE KLEMMEN ZUR LUFTKONTROLLE NICHT WÄHREND DES GEBRAUCHS DER LAMPE ODER KURZ DANACH, DA DIESE HEISS SEIN WERDEN. AUSSERHALB DER REICHWEITE VON KINDERN AUFBEWAHREN. BUTANGAS IST AUSSERST ENTLAMMBAR, DAHER BITTE VORSICHT BEI DER HANDHABUNG. HALTEN SIE DIE LAMPE BEIM ENTZÜNDEN ODER BEI GEBRAUCH IMMER VON AUGEN UND KÖRPER WEG. BEWAHREN SIE DIE LAMPE NICHT UNTER DIREKTER SONNENEINSTRALUNG ODER AN EINEM ORT, AN DEM TEMPERATUREN VON ÜBER 40°C HERRSCHEN, AUF. VERGEWISSERN SIE SICH, DASS NACH GEBRAUCH DER EINSTELLUNGSKNOPF FEST GESCHLOSSEN UND DIE FLAMME VOLLSTÄNDIG ERLÖSCHEN IST. VERWENDEN SIE DIESES WERKZEUG NICHT LÄNGER ALS EINE STUNDE AM STÜCK. LASSEN SIE DAS WERKZEUG NACH GEBRAUCH VOR DEM EINLAGERN ABKÜHLEN. STECHEN SIE NIEMALS DAS GERÄT DURCH ODER ENTSORGEN SIE DAS GERÄT NIEMALS IM FEUER. LESEN UND BEFOLGEN SIE ALLE ANWEISUNGEN UND WARNHINWEISE AUF DEM BRENNSTOFFKANISTER.